

**Messadi**  
tier il project construcziun niev center da sentupada  
**Botschaft**  
zum Projekt Neubau Begegnungszentrum

# Nova Sentupada



**PLEIV ROMAN-CATOLICA**  
RÖMISCH KATHOLISCHE KIRCHGEMEINDE  
VIA PRINCIPALA 39 | 7031 LAAX

Fundaziun  
Stiftung



Pro

**Laax**

Vischnaunca  
Gemeinde



**Laax**



Radunonza dalla pleiv | Kirchgemeindeversammlung | 28-03-2025  
Radunonza communal | Gemeindeversammlung | 12-04-2025

## Impressum:

### Herausgeber:

Katholische Kirchgemeinde Laax  
Präsident: Christoph Kälin  
Via Principala 39  
7031 Laax  
Tel. + 41 81 921 41 12  
info@pleiv-laax.ch

Stiftung Pro Laax  
Präsident: Toni Camathias  
Via Principala 9, Casa de Mont  
7031 Laax  
info@prolaax.ch

Politische Gemeinde Laax  
Via Principala 60c / Postfach 16  
7031 Laax GR 1  
Tel. + 41 81 921 51 51  
administraziun.communala@laax-gr.ch

### Verfasser:

Bauamt Laax  
Simona Camathias  
Via Principala 60d / Postfach 16  
7031 Laax GR 1  
Tel. +41 81 921 51 53  
s.camathias@laax-gr.ch  
Mithilfe: Erwin Ardüser, Projektinitiant (Pro Laax)

Andreas Schneller  
Architekt MSc ETH  
Landenbergstrasse 17, 8037 Zürich  
Via Casti 52, 7151 Schluein  
Tel. +41 79 408 10 46  
info@schneller.ch

### Druck:

Selva Caro Druck AG  
Rudi Dadens 6  
7018 Flims Waldhaus  
Tel. +41 81 911 22 55  
mail@selvacaro.ch

Erstellt: März 2025

# Il messadi cuort | Die Botschaft in Kürze

## Messadi cuort

La Pleiv catolica e la Fundaziun Pro Laax sefeschentan gia dapi entgins onns cun l'idea d'adattar la «Sentupada», ch'ei vegnida surdada alla publicitad igl onn 1984, als basegns dil temps. Per concretisar il project ei era la vischnaunca politica vegnida integrada.

Suenter haver sclariu ils basegns ed analisau la substantza architectonica ei vegniu decidiu da prender en egl in niev baghetg e lantschar ina concorrenza dalla quala il project «Taro» digl architect Andreas Schneller, Schluein/Turitg, ei sortius sco victur.

Las suprastonzas da la Pleiv catolica, da la vischnaunca politica e da la Fundaziun Pro Laax, che segnan sco purtadras dil project, proponan a votantantas e votants d'approbar il project e da mintgamai separticipar finanziamein a quel.

## Kurze Botschaft

Die Kirchgemeinde und die Stiftung Pro Laax beschäftigen sich bereits seit einigen Jahren mit dem Gedanken, das 1984 eröffnete Begegnungszentrum «Sentupada» den neuen Anforderungen anzupassen. Für die Konkretisierung der Idee wurde auch die politische Gemeinde einbezogen.

Nach Abklärung der Bedürfnisse und Analyse der architektonischen Bausubstanz entschied man sich, einen Neubau ins Auge zu fassen und einen Architekturwettbewerb zu lancieren aus dem das Projekt «Taro» des Architekten Andreas Schneller, Schluein/Zürich, als Sieger hervorging.

Die Vorstände der Kirchgemeinde, der politischen Gemeinde und der Stiftung Pro Laax, die als Träger des Projektes zeichnen, schlagen den Stimmberechtigten vor, das Projekt zu genehmigen und sich jeweils finanziell daran zu beteiligen.

# Cuntegn | Inhaltsverzeichnis

Messadi cuort Kurze Botschaft	3
Introducziun generala davart il project e propositas Allgemeine Einleitung zum Projekt und Anträge	5 9
Descripziun dil project Projektbeschreibung   Standort	13
Termins / program da lavur Termine / Bauprogramm	14
Cuosts dil project Projektkosten	14
Descripziun digl architect Projektbeschreibung Architekt	16
Plans da project / visualisaziuns Projektpläne / Visualisierungen	17

# Introducziun generala davart il project

Adina puspei vegn rendiu attent alla impurtonza dil spért da solidaritad: varietad culturala en tut sias fuormas ein qualitad da viver, s'engaschar per la societad ei in factur indispensabel per il funcziunar d'ina cuminonza dil vitg.

Il sustegn e la promoziun dalla cultura, dallas tradiziuns, dil sport e l'organisaziun d'activitads ed occurenzas, ei zatgei che vegn viviu a Laax.

Per possibilitar e promover quels elements drova ei principalmein persunas engaschadas – buca d'emblidar ei denton era l'infrastructura necessaria.

## La Sentupada 1984

Suenter ch'il diember dils / dallas habitont:as da Laax ei bunamein sedubliaus els onns 1970 tochen 1980, ch'adina dapli uniuns ein vegnidas fundadas, e la damonda suenter localitads per occurenzas da tut gener ei carschida, ha la pleiv catolica priu l'iniziativa e construì la «Sentupada».

El liug digl anteriur nuegl e clavau pervenda, ei il center da sentupada vegnius surdaus 1984 alla publicitad. Entochen il di dad oz fan las localitads buns survetschs, ed ein da gronda impurtonza per la cuminonza da nossa vischnaunca.

## Il diever actual

La necessitad dalla «Sentupada», dallas localitads ed infrastructura che stattan leu a disposiziun, vegn era confirmada tras il fatg, che quella ei stada occupada ils davos onns en media dapli che 250 dis/onn.

- Cheu han liug occurenzas dalla pleiv.
- Cheu sentaupan las uniuns dil vitg a lur emprovas, occurenzas.
- Cheu sentaupan nossas senioras e nos seniors a lur inscunters regulars.
- Cheu sentaupa nossa giuventetgna en lur local d'uniun.

## Adattar als basegns

Sco avon 40 onns se presenta oz la situaziun che Laax ei carschius ils davos 10 onns – da 1500 sin varga 2200 habitont:as.

Quei svilup ei era vegnius risguardaus cun engrondir e renovar l'infrastructura existenta (p.ex. casa pervenda, casa da scola, boggn cuvretg, aula, baselgia).

## Sinergias

En quest liug lein nus era menziunar il project «Habitare ella vegliadetgna» ch'ei vegnius approbaus dacuort dalla radunonza da vischnaunca. Quel sesanfla en vischinonza dalla «Sentupada» che stat a disposiziun als cussadents per activitads da tut gener (p.ex. gimnastica da senior:as, fiastas d'anniversari, etc.).

Ultra da quei ei era da remarcar ch'ei dat oz a Laax cun excepziun dall' aula neginas localitads pli grondas per occurenzas. Ultra dils utilisaders actuals sa la «Nova Sentupada» perquei era vegnir duvrada d'interessents externs (seminaris, luvratoris).

## Renovaziun ni baghetg niev?

La pleiv catolica e la fundaziun Pro Laax ein gia sefatschentadas dapi entgins onns cun l'idea d'era adattar la «Sentupada» allas pretensiuns dil temps. Per concretisar il project ei era la vischnaunca politica vegnida envidada.

Ensemen cun ils utilisaders ein ils basegns vegni sclari, e suenter ch'era ina analisa dalla sub stanza architectonica era avon maun, ei vegniu decidiu da prender en mira la construcziun d'in niev baghetg.

Igl argument principal che plaيدا encounter ina sanaziun/renovaziun dil baghetg existent, ei il fatg, che la «Sentupada» ei vegnida els onns e ch'igl ei necessari da far il proxim temps investi ziuns considerablas en lavurs da

- sanaziun dil tetg,
- sanaziun dalla fatschada incl. finiastras,
- remplazzament scaldament,
- sanaziun cuschina,
- sanaziun installaziuns sanitaras,
- access tenor ils basegns da persunas cun impediments + adattaziuns.

## Concurrenza d'architectura

Ina cumissiun cun represent:as dalla pleiv catolica sco patrun da construcziun, dalla fundaziun Pro Laax, dalla vischnaunca politica e dallas uniuns dil vitg ha elaborau – en stretga collaboraziun cun igl uffeci da baghegiar – la documentaziun per ina concurrenza d'architectura. Sco expert cun vusch consultativa ha igl architect René Meierhofer participau allas sedutas.

Dallas sis lavurs inoltradas ei il project «Taro» digl architect Andreas Schneller, Schluein / Turitg, sortius sco victur.

Il project che ha gudignau la concurrenza d'architectura e ch'ei vegnius surluvraus resp. redimensiunaus el fratemp vegn presentaus a Vus sin las proximas paginas en detagl.

## Cuosts da planisaziun

Ils cuosts da total 160'000 frs. per analisas, sedutas, concurrenza d'architectura e cuosts da planisaziun ch'ei seresultai tochen oz, ein vegni purtai dalla pleiv catolica, dalla fundaziun Pro Laax e dalla vischnaunca politica.

## Reglaments

Propostas per in reglament da diever, in reglament per la cumissiun da menaschi ed in uorden da taxas ein vegnidadas ellaboradas d'ina gruppa da lavur cun representant:as dils purtaders dil project. Las propostas sebasan sin ils reglaments existents dalla vischnaunca (p.ex. diever aula, tegia d'uaul Salums Sura).

- Ina cumissiun da menaschi cun representant:as dalla pleiv catolica, dalla fundaziun Pro Laax e dalla vischnaunca politica, ei responsabla per il menaschi e fa onn per onn in preventiv da menaschi.
- Sco tochen oz pagan las uniuns dil vitg neginas taxas per far diever dalla «Sentupada».
- Per incumbensas da catering duein vegnir risguardadas interpresas localas.

La redacziun finala dils reglaments che vegnan sancziunai dils purtaders, q.v.d. dallas supranzonas dalla pleiv catolica, fundaziun Pro Laax e vischnaunca politica – schai en la cumpetenza dalla cumissiun da menaschi.

## Affittaziun | manteniment

Igl ei previu che la vischnaunca politica ei responsabla per la survegionza, per il manteniment e l'affittaziun dil baghetg e dallas localitads.

## Cuosts da menaschi

Tut ils cuosts da menaschi e da manteniment, sco p.ex. assicuranzas, reparaturas, remplazzament e niev endrizzament, scaldament, electricitad etc. vegnan reparti tenor il reglament da menaschi che vegn fixaus dallas treis partidas. Ils emprems treis onns, vegnan reparti ils cuosts e las rescas corrispudentamein.

## Localitads durant il temps da construcziun

Durant il temps da construcziun stattan a disposiziun als utilisaders dalla «Sentupada» la scoletta veglia e l'aula dalla casa da scola. Quella fatschenta, respectivamein il sboz da project vegn medemamein tractada a caschun dalla radunonza da vischnaunca dils 12 d'avrel 2025.

## Proprietaria

La pleiv catolica, la possessura dil terren da baghegiar, ei proprietaria dalla «Nova Sentupada».

## Purtaders

Purtaders dalla «Nova Sentupada» ein la pleiv catolica, la fundaziun Pro Laax e la vischnaunca politica. Lur representant:as fuorman la cumisiun da menaschi.

## Ils cuosts d'investiziun

Ils cuosts d'investiziun per la disfatga dalla Sentupada existenta e per la construcziun dalla «Nova Sentupada» muntan a tschun milliuns francs, ils quals vegnan parti suandontamein:

Pleiv catolica:	3.00 milliuns
Vischnaunca politica Laax:	1.00 milliuns
Fundaziun Pro Laax:	1.00 milliuns

## Il plan da termins

Il project preliminar ei avon maun e – premiss che las radunonzas generalas dalla pleiv, vischnaunca politica e fundaziun Pro Laax dattan il consentiment – vegness la lubientscha da baghegiar procurada aunc durant la stad / atun 2025. Las lavurs da disfatga sco era ils scavaments e la construcziun brutta succedessen lura el decuors digl onn 2026. Las lavurs da cumplettaziun internas suondan durant igl onn 2027. L'avertura dil niev baghetg fuss planisada sil december 2027.

## Project «Nova Sentupada»

Il project perschuada entras ina schligiaziun ponderada ed equilibrada che satisfa ton allas pretensiuns dalla cuminonza, funcziunalitad, persistenza e colligiaziun locala.

La «Nova Sentupada» fascinescha cun sia concepziun aviarta e l'integraziun harmonica ella cuntrada ed ei in liug da sentupada central per Laax.

Ella augmenta l'impurtonza dil contuorn dalla baselgia cun in accent giuvenil e modern.

Las estructuras claras ed il diever intelligent dalle localitads scaffescha in baghetg ch'ei predestinaus da contribuir al svilup dalla vischnaunca ed alla identitad dalla cuminonza dil vitg.

# Propostas:

## Proposta p.m. dalla radunanza generala dalla Pleiv catolica dils 28-03-2025

La suprastonza dalla pleiv propona a votantas e votants:

1. D'approbar il credit da maximalmein 3.00 milliuns francs incl. tpv per il project dalla «Nova Sentupada»
2. D'autorisar la suprastonza dalla pleiv da far midadas che semuossan el decuors dallas lavurs sco necessarias egl interess dall'ovra, aschi lunsch che quellas surpassan buca la limita dil project e credit.

Leutier vala: La suprastonza dalla pleiv vegn incaricada cun l'execuziun.

## Proposta p.m. dalla radunanza dalla vischnaunca politica dils 12-04-2025

La suprastonza communal propona a votantas e votants:

3. D'approbar il credit da 1.00 milliun francs incl. tpv per per il project dalla «Nova Sentupada»
4. D'autorisar la suprastonza communal da far midadas che semuossan el decuors dallas lavurs sco necessarias egl interess dall'ovra, aschi lunsch che quellas surpassan buca la limita dil project e credit.

Leutier vala: La suprastonza communal vegn incaricada cun l'execuziun.

## Proposta dil cussegl dalla Fundaziun Pro Laax p.m. dalla radunanza dalla vischnaunca politica dils 12-04-2025

Il cussegl dalla Fundaziun Pro Laax propona a votantas e votants:

5. D'approbar il credit da 1.00 milliuns francs incl. tpv per il project dalla «Nova Sentupada»
6. D'autorisar il cussegl dalla fundaziun da far midadas che semuossan el decuors dallas lavurs sco necessarias egl interess dall'ovra, aschi lunsch che quellas surpassan buca la limita dil project e credit.

Leutier vala: Il cussegl dalla fundaziun vegn incaricaus cun l'execuziun.

# Allgemeine Einleitung zum Projekt

Immer wieder wird auf die Bedeutung des Gemeinsinns hingewiesen: Kulturelle Vielfalt in all seinen Formen ist Lebensqualität, sich für die Gesellschaft zu engagieren ist für das Funktionieren einer Dorfgemeinschaft unerlässlich.

Die Unterstützung und Förderung der Kultur, der Traditionen, des Sports wie auch die Organisation von Aktivitäten und Anlässen, wird in Laax seit jeher grossgeschrieben.

Um dies zu ermöglichen und fördern braucht es in erster Linie engagierte Menschen – jedoch auch die dafür notwendige Infrastruktur.

## Sentupada 1984

Nachdem sich die Einwohnerzahl der Gemeinde Laax im Zeitraum von 1970 bis 1980 fast verdoppelt hatte, immer mehr Vereine gegründet wurden, und die Nachfrage nach Lokalitäten für Veranstaltungen jeglicher Art stetig gestiegen war, hatte die katholische Kirchgemeinde die Initiative für die Errichtung der «Sentupada» ergriffen. Am Ort des ehemaligen landwirtschaftlichen Ökonomiegebäudes, das zum Pfarrhaus gehörte, wurde 1984 das Begegnungszentrum eröffnet, das bis heute gute Dienste leistet, und für den Zusammenhalt und den Gemeinschaftssinn in unserer Gemeinde von grosser Bedeutung ist.

## Aktuelle Nutzung

Die Notwendigkeit der «Sentupada», und der dort zur Verfügung gestellten Lokalitäten und Infrastruktur, ist auch durch die Tatsache, dass diese in den letzten Jahren im Durchschnitt während mehr als 250 Tage/Jahr belegt war, erwiesen.

- Hier finden Anlässe der Kirchgemeinde statt.
- Hier treffen sich die Dorfvereine zu ihren Proben, Anlässen.
- Hier treffen sich unsere älteren Mitbewohner zum gemütlichen Beisammensein.
- Hier trifft sich die Dorfjugend in ihrem Vereinslokal.
- Hier finden Kurse, Sitzungen und Familienfeste statt.

## Den Bedürfnissen anpassen

Heute stehen wir – wie vor 40 Jahren – vor der Tatsache, dass Laax in den letzten 10 Jahren nochmals stark gewachsen ist – von 1500 auf über 2200 Einwohner.

Dieser Entwicklung wurde auch mit dem Ausbau und der Renovation der bestehenden Infrastruktur Rechnung getragen (z.B. Pfarrhaus, Schule, Hallenbad, Aula, Kirche).

An dieser Stelle sei auch das kürzlich durch die Gemeindeversammlung genehmigte Projekt «Denter vischins» erwähnt. Dieses befindet sich in unmittelbarer Nähe der «Sentupada», die auch für Aktivitäten der Bewohner des Nachbarprojekts zur Verfügung stehen kann (z.B. Seniorengymnastik, Geburtstagsfeiern, etc.).

Ausserdem kann auch bemerkt werden, dass heute in Laax ausser der Schulaula keine grösseren Räumlichkeiten für Veranstaltungen zur Verfügung stehen. Nebst den heutigen Benutzern kann die Infrastruktur der «Nova Sentupada» darum auch für externe Interessenten (Seminare, Workshops) zur Verfügung gestellt werden.

## Renovation oder Neubau?

Die Kirchgemeinde und die Stiftung Pro Laax beschäftigen sich bereits seit einigen Jahren mit dem Gedanken, auch die «Sentupada» den neuen Anforderungen anzupassen. Für die Konkretisierung der Idee wurde auch die politische Gemeinde einbezogen.

Zusammen mit den Nutzern fand eine Abklärung der Bedürfnisse statt, und nachdem auch eine Analyse der architektonischen Bausubstanz vorlag, entschied man sich, einen Neubau ins Auge zu fassen.

Das Hauptargument das gegen eine Sanierung / Renovation des bestehenden Gebäudes spricht, ist die Tatsache, dass die «Sentupada» in die Jahre gekommen ist und in den nächsten Jahren massive Umbau- und Instandhaltungskosten nötig sind, so zum Beispiel:

- Dachsanierung,
- Fassadensanierung inkl. Fenster,
- Heizungsersatz,
- Erneuerung Küche,
- Sanierung Nasszellen,
- Behindertengerechte Zugänge + Anpassungen.

### **Architekturwettbewerb**

Eine Kommission, bestehend aus Vertretern der Kirchgemeinde als Bauherrin, der Stiftung Pro Laax, der politischen Gemeinde und der Dorfvereine, erarbeitete – in enger Zusammenarbeit mit dem Bauamt Laax – die Unterlagen für einen Architekturwettbewerb. Als Experte nahm René Meierhofer, Architekt, mit beratender Stimme an den Sitzungen teil. Aus den eingereichten sechs Arbeiten ging das Projekt «Taro» des Architekten Andreas Schneller, Schluein/Zürich, als Sieger hervor.

Das durch die Wettbewerbskommission gekürte Siegerprojekt, das zwischenzeitlich überarbeitet, bzw. redimensioniert wurde, wird Ihnen auf den nächsten Seiten im Detail vorgestellt.

### **Planungskosten**

Die bis heute angefallenen Kosten in der Höhe von CHF 160'000.- für Analysen, Sitzungen, Architekturwettbewerb und Planungskosten wurden durch die Kirchgemeinde, die Stiftung Pro Laax und die politische Gemeinde getragen.

### **Reglemente**

Vorschläge für ein Benutzerreglement, ein Reglement der Betriebskommission und eine Gebührenordnung wurden durch eine Arbeitsgruppe, bestehend aus Vertretern der Trägerschaft, erarbeitet. Diese lehnen sich an die bereits vorhandenen Reglemente der Gemeinde (z.B. Nutzung Aula, Waldhütte Salums Sura) an.

- Eine Betriebskommission bestehend aus Vertretern der Kirchgemeinde, der Stiftung Pro Laax und der politischen Gemeinde regelt den Betrieb und erstellt ein jährliches Betriebsbudget.
- Wie bisher bleibt die Nutzung für Dorfvereine kostenlos.
- Für Cateringaufträge sollen einheimische Betriebe berücksichtigt werden.

Die Erarbeitung der definitiven Reglemente – die durch die Trägerschaft, d.h. die Vorstände der Kirchgemeinde, Stiftung Pro Laax und politischen Gemeinde genehmigt werden – obliegt der Betriebskommission.

### **Vermietung | Unterhalt**

Es ist vorgesehen, dass die politische Gemeinde für die Hauswartung, für die Buchungen / Reservationen und für die Überwachung des Unterhalts verantwortlich ist.

### **Betriebskosten**

Sämtliche Betriebs- und Unterhaltskosten wie Versicherungen, Reparaturen, Ersatz und Neuananschaffungen, Heizung, Strom usw. werden nach einem im Betriebsreglement festzulegenden Schlüssel aufgeteilt. In den ersten drei Jahren werden die Kosten und Risiken entsprechend geteilt.

### Ersatzlokalitäten während der Bauzeit

Während der Bauphase stehen den Nutzern der «Sentupada» der alte Kindergarten sowie die Aula zur Verfügung. Das entsprechende Geschäft bzw. der Projektentwurf wird anlässlich der GV vom 12. April 2025 ebenfalls traktandiert.

### Eigentümerschaft

Die Kirchgemeinde, die Besitzerin des Baugrundes, ist Eigentümerin der «Nova Sentupada».

### Trägerschaft

Träger der «Nova Sentupada» sind die Kirchgemeinde, die Stiftung Pro Laax und die politische Gemeinde, deren Vertreter auch die Betriebskommission bilden.

### Die Investitionskosten

Die Investitionskosten für den Abbruch der Sentupada sowie den Neubau der «Nova Sentupada» belaufen sich auf 5.00 Mio. Franken. Kosten-schlüssel:

Kath. Kirchgemeinde Laax:	3.00 Mio.
Politische Gemeinde Laax:	1.00 Mio.
Stiftung Pro Laax:	1.00 Mio.

### Der Zeitplan

Das Vorprojekt liegt vor und – die Zustimmung der beiden Versammlungen vorausgesetzt – sollen noch im laufenden Sommer / Herbst 2025 die Baubewilligung eingeholt werden. Die Abbrucharbeiten sowie der Aushub und die Rohbauarbeiten erfolgen ab Sommer 2026. Die weiteren Rohbauarbeiten, sowie die inneren Ausbauarbeiten sind auf das Jahr 2027 geplant. Die Eröffnung des neuen Begegnungszentrums Sentupada soll im Dezember 2027 stattfinden.

### Projekt «Nova Sentupada»

Das Projekt bietet eine durchdachte und ausgewogene Lösung, welche den Anforderungen an Gemeinschaft, Funktionalität, Nachhaltigkeit und Ortsverbundenheit gleichermaßen erfüllt. Die «Neue Sentupada» besticht durch ihre offene Gestaltung und die harmonische Einbettung in die Umgebung und wird zu einem zentralen Treffpunkt für Laax.

Sie bereichert den Kirchenhügel mit einem lebendigen und modernen Akzent.

Die klare Struktur und die intelligente Nutzung der Räume schaffen ein Gebäude, das langfristig zur Gemeindeentwicklung und Stärkung der Dorfgemeinschaft beiträgt

# Anträge:

## **Antrag an die Stimmberechtigten der Kirchgemeinde | Versammlung 28.03.2025**

Der Vorstand der kath. Kirchgemeinde empfiehlt den Stimmbürgerinnen und Stimmbürgern :

1. Den Verpflichtungskredit von max. 3.00 Mio. Franken inkl. MwSt. für das Projekt der «Nova Sentupada» zu genehmigen.
2. Den Vorstand zu ermächtigen, Änderungen, die im Laufe der Bauausführung im Interesse des Werkes notwendig sind, vorzunehmen, sofern sie den Rahmen des Bauprojekts und des Kredits nicht überschreiten.  
Dabei gilt: Der Vorstand der kath. Kirchgemeinde wird mit dem Vollzug beauftragt.

## **Antrag an die Stimmberechtigten der politischen Gemeinde | Versammlung 12.04.2025**

Der Gemeindevorstand empfiehlt den Stimmbürgerinnen und Stimmbürgern :

3. Den Verpflichtungskredit von 1.00 Mio. Franken inkl. MwSt. für das Projekt der «Nova Sentupada» zu genehmigen.
4. Den Vorstand zu ermächtigen, Änderungen, die im Laufe der Bauausführung im Interesse des Werkes notwendig sind, vorzunehmen, sofern sie den Rahmen des Bauprojekts und des Kredits nicht überschreiten.  
Dabei gilt: Der Gemeindevorstand wird mit dem Vollzug beauftragt.

## **Antrag des Stiftungsrates der Pro Laax an die Stimmberechtigten der politischen Gemeinde | Versammlung 12.04.2025**

Der Stiftungsrat empfiehlt den Stimmbürgerinnen und Stimmbürgern folgendem Antrag zuzustimmen:

5. Den Verpflichtungskredit von 1.00 Mio. Franken inkl. MwSt. für das Projekt der «Nova Sentupada» zu genehmigen.
6. Den Stiftungsrat zu ermächtigen, Änderungen, die im Laufe der Bauausführung im Interesse des Werkes notwendig sind, vorzunehmen, sofern sie den Rahmen des Bauprojekts und Kredits nicht überschreiten.  
Dabei gilt: Der Stiftungsrat wird mit dem Vollzug beauftragt.

## Projektbeschreibung | Standort

- Langsamverkehr
- Motorisierter Verkehr
- Anlieferung EG/UG



### Zentrale Lage mit optimaler Anbindung

Die Nähe zum Dorfzentrum ermöglicht eine kompakte Erreichbarkeit des Begegnungszentrums. Der Standort überzeugt durch eine hervorragende Erschliessung: Der Fussweg Via Mischenis sorgt für eine schnelle und bequeme Verbindung vom Dorfzentrum, der Postautohaltestelle Laax Post, sowie vom öffentlichen Parkplatz Lag Grond. Auch die Zufahrt mit dem Fahrrad ist über die Via Principala oder die Via Mischenis problemlos möglich.

### Neuer Dorfplatz im Herzen des alten Dorfkerns

Die ruhige, sonnige Umgebung und der malerische Ausblick auf die umliegende Landschaft machen sowohl den Standort wie auch den neuen Dorfplatz – mittig im alten Dorfkern – besonders attraktiv.

### Synergien mit dem Nachbarprojekt

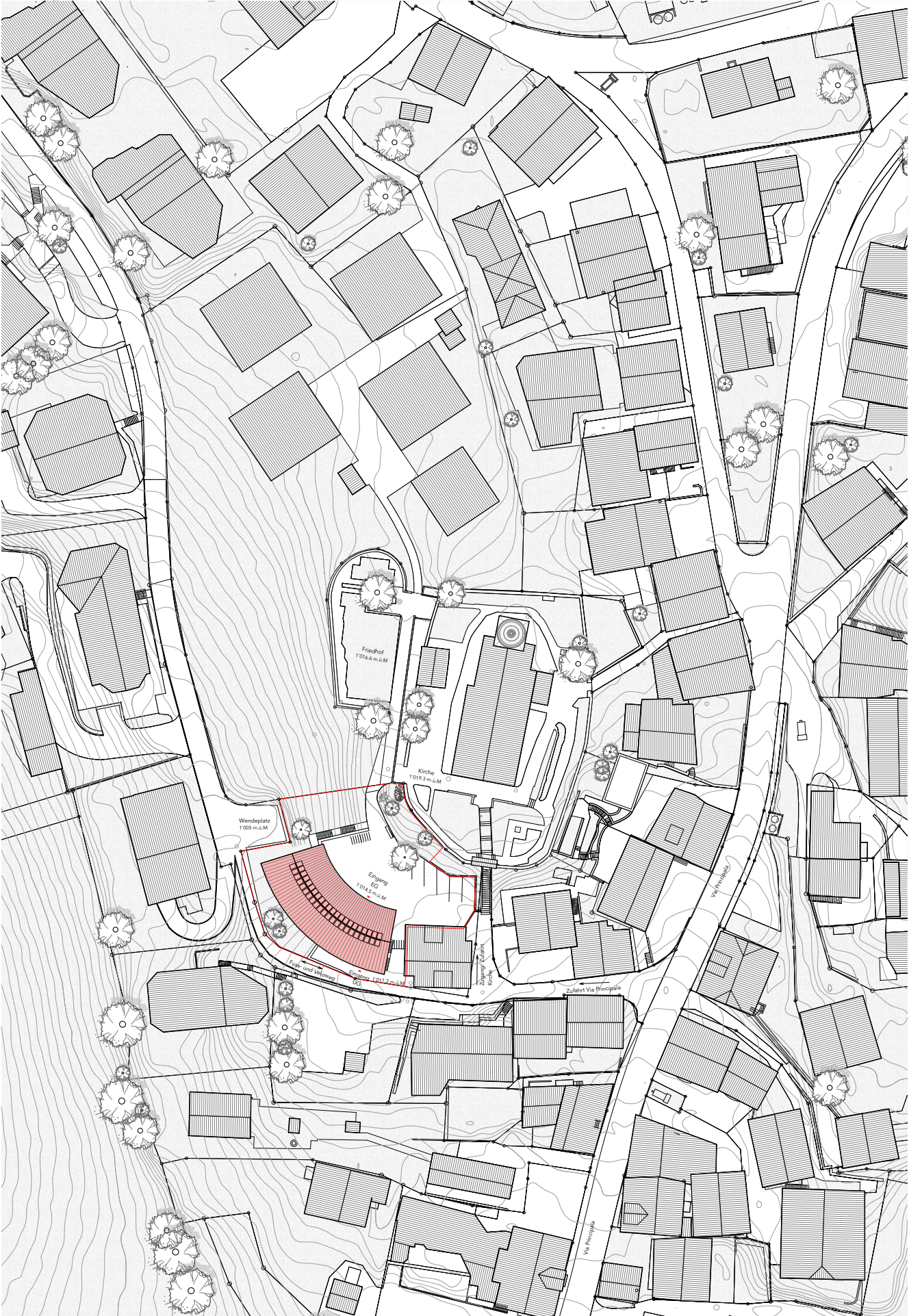
In unmittelbarer Nachbarschaft realisiert die Gemeinde Laax ab Herbst 2025 das Projekt „Denter vischins“. Die Nähe der beiden Einrichtungen schafft wertvolle Synergiemöglichkeiten: Die Räumlichkeiten des Begegnungszentrums können für verschiedene Anlässe wie Treffen, Aktivitäten oder Geburtstagsfeiern genutzt werden.

### Verkehrerschliessung

Die Erschliessung erfolgt weiterhin über die Einmündung der Via Principala zum bestehenden Pfarrhaus und zur «Nova Sentupada». Einzelne Parkplätze stehen für Besucher des Begegnungszentrums und des Friedhofs auf dem grosszügigen Aussenplatz zur Verfügung. Ziel ist es jedoch, die Umgebung der Kirche zu beruhigen und insbesondere den Fuss- und Langsamverkehr zu fördern.



# Situationsplan



# Projektbeschreibung Architekt

## Der Platz für alle

Die neue Sentupada soll ein Treffpunkt für alle Laaxerinnen und Laaxer werden – so der Wunsch der Bauherrschaft zu Beginn des Planungsprozesses. Das vorliegende Projekt will diesen Gedanken aufnehmen und stärken. Es schlägt vor, die Idee der Begegnung und des Austauschs nicht erst im Haus, sondern auch bereits mit der Positionierung des Gebäudes auf der Parzelle zur Prämisse zu machen. Indem sich das Gebäude an den südlichen Parzellenrand wagt, spannt es einen hofartigen Platz auf, der zum Herzstück des Ensembles am Kirchenhügel werden soll. Für alle zugänglich, kann dieser Ort mit unterschiedlichen Programmen bespielt und zu einem Ort der Begegnung werden.

## Das Haus für alle

Das Gebäude besteht aus zwei Volumen. Einem monolithischen Körper, der die Räume ohne Tageslicht beherbergt. Dieser Teil des Hauses versteht sich als ein weiteres Element der vorhandenen Landschaftsarchitektur rund um die Kirche. Die Gestaltung der Mauern und Terrassen rund um die Kirche wird dabei aufgenommen und weitergeführt.

Daran angedockt steht ein Körper aus Holz. Während er zum Platz als langer Pavillon in Erscheinung tritt, fungiert er zur Talseite als Abschluss des Ensembles am Kirchenhügel. Mit seiner Krümmung orientiert sich das Volumen einerseits an der vorhandenen Topografie und Wegführung, andererseits nimmt es auch die Formensprache der alten Friedhofsmauern auf. Damit bleiben die Hierarchien am Kirchenhügel weiterhin klar. Die Sentupada fügt sich in die Umgebung der Kirche ein, ohne deren Stellung auf dem Hügel zu konkurrieren.

## Die Materialisierung

Die beiden Teile des Gebäudes unterscheiden sich nicht nur in ihrer Geometrie und Nutzung, sondern konsequenterweise auch in ihrem Ausdruck voneinander. Der vergrabene Teil wird, entsprechend seiner Rolle als gebaute Topografie, als mineralischer Betonkörper ausgeführt. Der Körper aus Holz wird mit einer rhythmisch angeordneten Fassade aus Lärchenholz eingekleidet. Ein Vordach von knapp 90 cm gibt der Fassade den angemessenen Schutz, damit die Holzfassade in Würde altern kann.

## Nutzungen

### Erdgeschoss

Die neue Sentupada versteht sich als Haus am Platz und bietet mit dem offenen Hauptsaal die Möglichkeit, den Dorfplatz ins Gebäude hineinströmen zu lassen. Damit sind die verschiedenen Nutzungen des Saals, auch im Zusammenspiel mit dem Platz möglich.

Mit seiner Form orientiert sich der Hauptsaal an einem bewährten Typus von Konzertsälen. Durch die nicht parallelen Wände entsteht eine gleichmässige Akustik im ganzen Raum.

### Untergeschoss

Ein kleiner Saal und der Jugendraum bilden die beiden Hauptnutzungen des Untergeschosses. Im Sinne der Öffentlichkeit ist auch auf diesem Geschoss der Weg vom Strassenraum über das Foyer in den Saal kurz und unkompliziert. Wenn es die Nutzungen erfordern, können Saal und Foyer vereint werden, wobei ein Raum entsteht, welcher sich über die gesamte Südwestfassade erstreckt, und den Ausblick über die Landschaft in Richtung Surselva freigibt.

Einen privateren Zugang erhält der Jugendraum. Über eine Aussentreppe betritt man eine Laube. Sie dient als Aussenraum für die Jugendlichen und kann als Erweiterung der angrenzenden Bar genutzt werden. Über die Bar gelangt man schliesslich in den Hauptraum des Jugendraumes. Hier bewegen sich die Besuchenden vom Aussenraum stufenweise in den Innenraum. So kann einerseits der Schallschutz nach aussen gewährleistet werden, andererseits wird den Jugendlichen auf diese Weise die gewünschte Privatsphäre ermöglicht.

Durch die räumliche Anordnung der Hauptnutzungen lassen sich die Räumlichkeiten des 1. Untergeschosses sowohl individuell als auch gemeinsam nutzen.

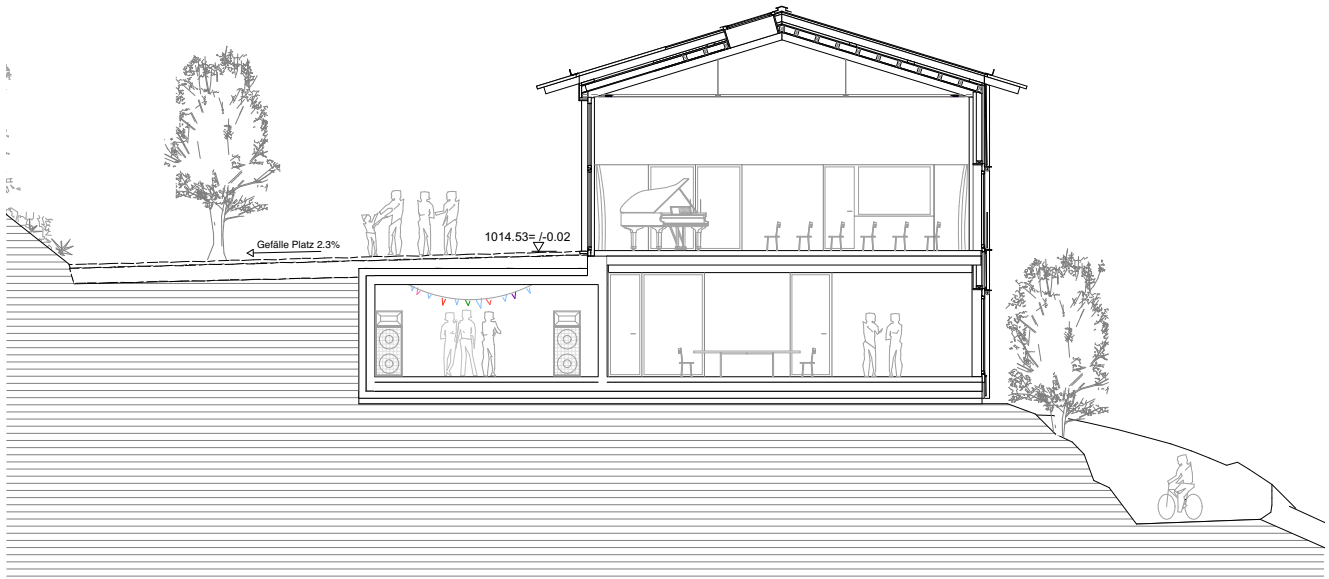
Mit dem Neubau der Sentupada soll eine Grundstruktur entstehen, welche eine Fülle heutiger und zukünftiger Nutzungsszenarien zulässt und so als Nährboden für unterschiedliche Aktivitäten und Veranstaltungen im Dorf dienen kann.

Auf den folgenden Seiten ist das Projekt in Bildern und Plänen im Massstab 1:250 dargestellt.

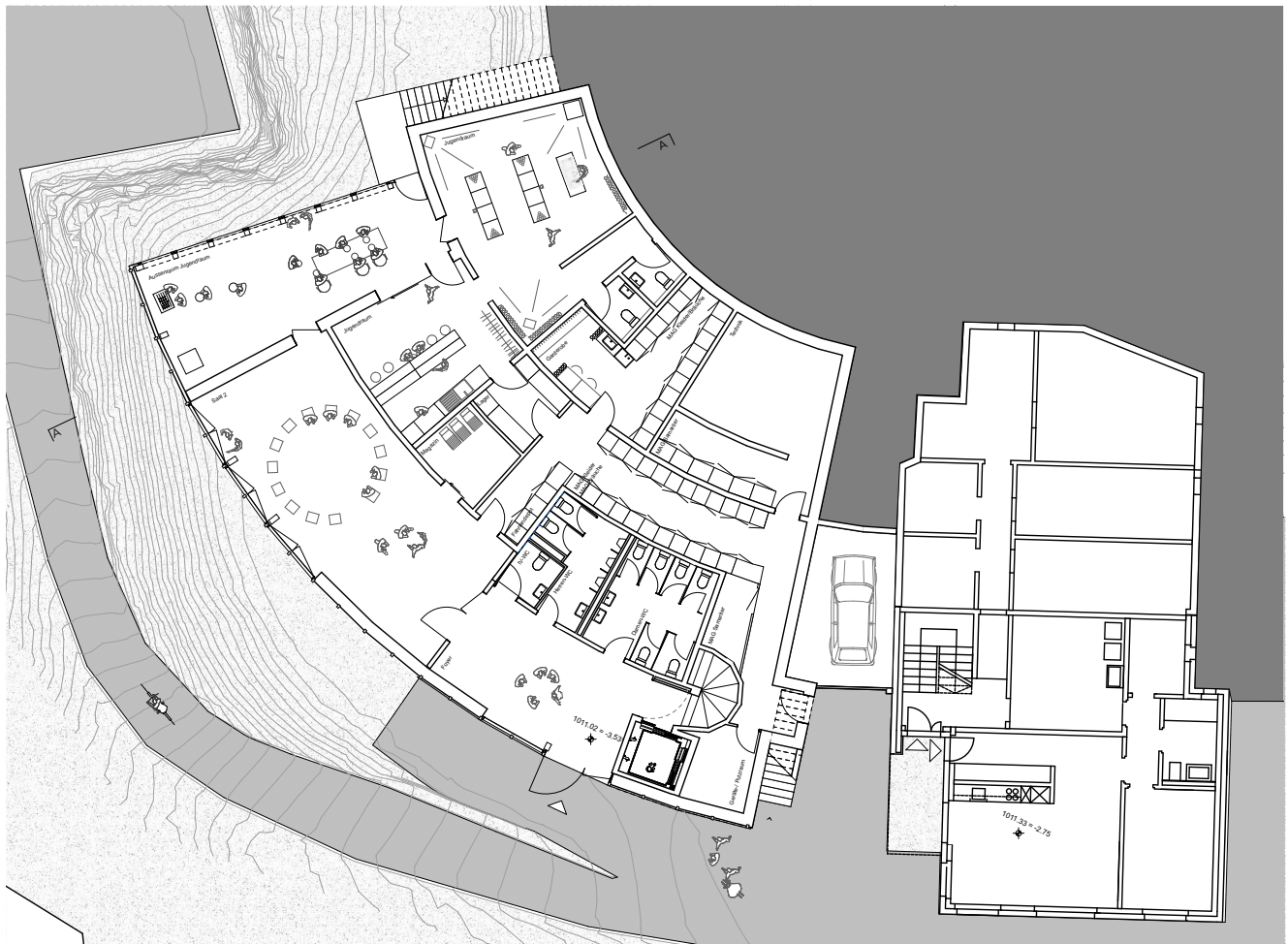
# Grundriss Erdgeschoss



# Querschnitt



# Grundriss Untergeschoss



**Modellansicht 1. UG | Osten**



## Modellansicht Südwesten



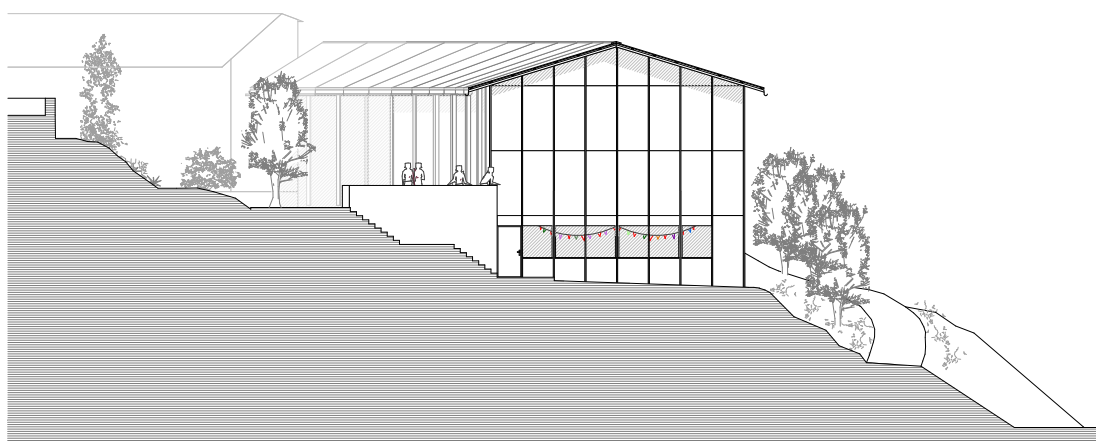
# Südwest Fassade



## Modellansicht Norden



## Nord Fassade



# Modellansicht Dorfplatz



# Ost Fassade



## Materialisierung Fassade



# Modellansicht Foyer



# Gedanken zum Projekt



## Eine grosse Chance für die Zukunft

«Die neue Sentupada stärkt das Miteinander, bietet einen modernen, nachhaltigen Treffpunkt für alle Generationen und schafft Raum für kulturelle und soziale Veranstaltungen.

Die Kirchgemeinde freut sich darauf, zukünftige Kirchenfeste in einem schönen und funktionalen Gebäude feiern zu können, welches durch einen grossen Vorplatz erweitert werden kann.»

### Christoph Kälin

Präsident Kirchgemeinde

## Wertschätzung für das Projekt Sentupada

«Das neue Projekt Nova Sentupada ist ein wertvoller Beitrag zur Dorfgemeinschaft in unserer Gemeinde. Mit modernen Räumlichkeiten und einem Jugendraum wird Raum für Jung und Alt geschaffen.

Das neue Gebäude fördert die produktive Zusammenarbeit zwischen den Vereinen und steht der gesamten Bevölkerung zur Verfügung, während der Jugendraum den Jugendlichen einen Ort zur Persönlichkeitsentwicklung und Freizeitgestaltung bietet.

Der Gemeindevorstand schätzt das neue Projekt, das eine einladende Atmosphäre schafft, die den Austausch zwischen den Generationen fördert. Wir schätzen das Engagement, das in dieses Projekt investiert wurde und sind überzeugt, dass es einen nachhaltig positiven Einfluss auf unsere Dorfgemeinschaft haben wird. Gerne wird die politische Gemeinde die Verwaltung inkl. Buchungen in der Gemeindeverwaltung ansiedeln.»

### Franz Gschwend

Gemeindepräsident

## Il num ei program

«La «Nova Sentupada» resta vinavon in liug da cuminonza, d'inscunter e da sebrattar. Plinavon porscha ella in «suttetg» a nossas uniuns ed instituziuns.

Cheu duei nossa cultura vegnir vesibla e garantir che nos usits e nossas valurs vegnien tgiradas.

La fundaziun Pro Laax surprenbügen sia responsabladad e porscha maun.»

### Toni Camathias

Präsident

Stiftungsrat Pro Laax

# Engraziament

Die Trägerschaft der «Nova Sentupada» bedankt sich bei folgenden Personen für Ihre Einsätze zu Gunsten des Projektes:

## **Projektinitianten:**

Erwin Ardüser | Maurus Cavigelli | Carli Camathias

## **Bauherrschaftsvertretung:**

Christoph Kälin | Alex Steiner | Franz Gschwend | Irina Beer – Killias |  
Toni Camathias | Damian Cavelti

## **Wettbewerbskommission:**

Erwin Ardüser | Christoph Kälin | Markus Stoffel | René Buchli | Hubert Carigiet |  
Rino Cathomas | Simona Camathias | in Begleitung von René Meierhofer

## **Architekt:**

Andreas Schneller mit dem ganzen Fachplanerteam

**P.P. A-PRIORITY**

CH-7031 Laax

Post CH AG